

464

ZNALECKÝ POSUDEK

Číslo: 680 -22 - 27

Zadavatel posudku: Statutární město České Budějovice
Nám. Přemysla Otakara II., č.1,2
370 92 České Budějovice

Žádost – usnesení: objednávka OBJ
Ze dne: 21.11.2022

Účel vyžádání posudku: určení obvyklé ceny

Zadání posudku: ocenění vozidla
Škoda Favorit
VYE 89 95

Termín vypracování posudku: listopad 2022

Posudek vypracoval: Petr Dvořák
U Čertíka 26/1
370 10 České Budějovice
znalec se specializací oceňování motorových vozidel, zemědělských a zemních strojů

Doba, ke které je cena motorového vozidla stanovena: 21.11.2022

Počet stran posudku: 6

Počet předaných vyhotovení: 2

Datum vypracování posudku: 21.11.2022

Znalecký posudek je vypracován dle znaleckého standartu č.I, schváleného ministerstvem spravedlnosti ČSR dne 29.01.1990 pod č.j. 36-90 org.

0. ÚVOD:

Dnem zadání znaleckého posudku jsem byl přihrán jako znalec oboru ceny a odhady motorových vozidel, zemědělských a zemních strojů vypracovat znalecký posudek ve věci ocenění v tomto znaleckém posudku uvedeného vozidla.

0.1 ZNALECKÝ ÚKOL:

Úkolem tohoto znaleckého posudku je stanovit časovou a obvyklou cenu vozidla.

0.2 POUŽITÉ SPISOVÉ DOKLADY:

- a) technický průkaz vozidla: ne
- b) kniha oprav: ne
- c) faktury od provedených oprav: ne

468

NÁLEZ:
IDENTIFIKACE VOZIDLA:

Značka a typ vozidla:	Škoda Favorit
Druh karoserie:	osobní samonosná
TP, série, číslo:	nezjištěno
Barva:	hnědá základní
SPZ:	VYE 89 95

0.3 TECHNICKÝ STAV JEDNOTLIVÝCH SKUPIN:

Karosérie mechanicky poškozena – mělké deformace, prostupující koroze, stav převodovky nezjištěn, motor značně opotřebován, interiér nadměrně poškozen
Silná prostupující koroze karosérie.

0.4 PNEUMATIKY:

Výchozí cena prvomontáže: 175 x 13
CNPP = 5ks x 1.000,-- = 5.000,--

Celková časová cena na vozidle:

Technická hodnota 10%
5.000,-- x 0,1 = 500,--

2. POSUDEK:

2.1. VÝPOČET TECHNICKÉ HODNOTY VOZIDLA:

2.1.1. VÝPOČET ZÁKLADNÍ AMORTIZACE:

Doba provozu:	DP=31	ZAD= 90%
Počet ujetých km:	PKM=nezjištěno	ZAP= --
Základní amortizace:	ZA=ZAD	ZA=90=

2.1.2. VÝPOČET REDUKOVANÉ TECHNICKÉ HODNOTY VOZIDLA:

Skupina (alternativa podle koncepce vozidla	(a) THSN	(b) ZA	(c) TECH. STAV	(d) THS	(e) PDS	(f) PTHS
Vozidla jako celek	100%	90%	-80	2%	100%	2%

Redukovaná technická hodnota vozidla THVR = 2%

Vysvětlivky zkratk a značek:

THSN = výchozí technická hodnota skupiny

ZA = základní amortizace

THS = technická hodnota skupiny

PDS = poměrný díl skupiny

PTHS = poměrná technická hodnota skupiny

THVR = redukovaná technická hodnota vozidla

2.2 VÝPOČET ČASOVÉ CENY VOZIDLA:

Výchozí cena	CN	190.000,-- Kč
Výchozí cena pneu prvomontáže CNPP		5.000,-- Kč
Redukovaná cena vozidla	CR	185.000,-- Kč
Redukovaná technická hodnota vozidla THVR		2%
THVR x CR		3.700,-- Kč
Časová cena pneu na vozidle	CČPV	500,-- Kč
Časová cena mimořádné výbavy CČMV		-
Časová cena vozidla		4.200,-- Kč

2.3. VÝPOČET OBVYKLÉ CENY:

Koeficient prodejnosti vozidla $KP = 0,2$

Obvyklá cena vozidla $COB = CČV \times KP = 840,--Kč$ po zaokrouhlení

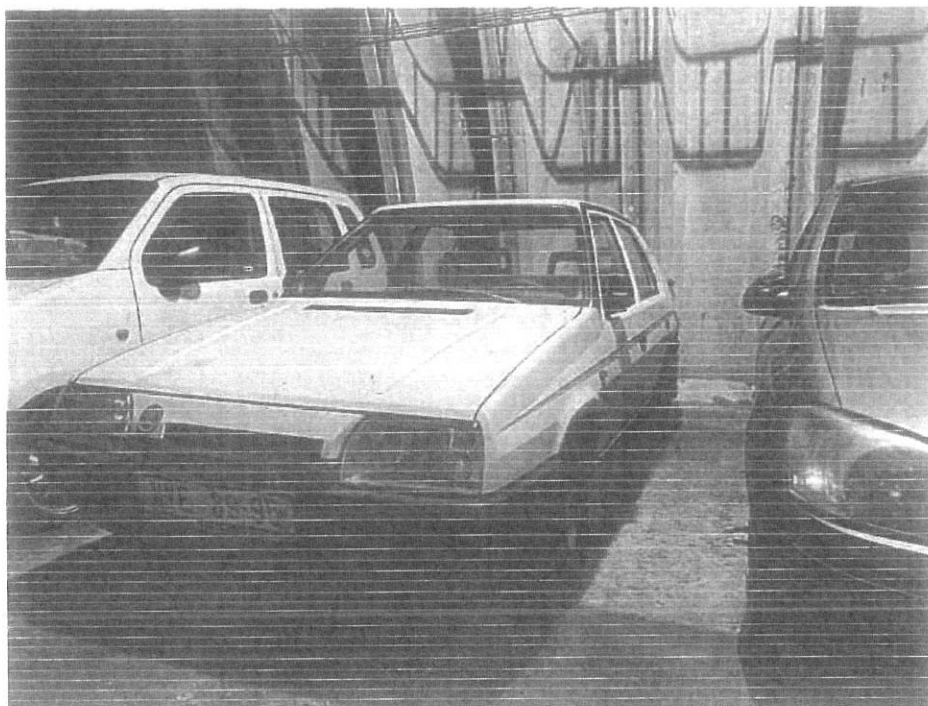
COB = 800,--Kč

Jelikož se jedná o vrak vozidla, náklady na jeho likvidaci se rovnají obvyklé ceně.



169

2.4. Fotodokumentace:



3.0. Znalecká doložka:

Znalecký posudek jsem vypracoval jako znalec jmenovaný rozhodnutím Krajského soudu v Českých Budějovicích ze dne 11.10.1995 č.j.Spr 1320/95 pro základní obor – ekonomika – ceny a odhady motorových vozidel, zemědělských a zemních strojů.

Znalecký úkon je zapsán ve znaleckém deníku pod pořadovým číslem

680 – 22 – 27

Znalečné a náhradu nákladů účtuji v souladu s přiloženou likvidací.

